

Aulacomplex - Algemene Begraafplaats Zeist
Woudenbergseweg 46
3707 HX Zeist
030 - 691 87 27

Verleden, heden en toekomst *verbonden*

Het aulacomplex van de Algemene Begraafplaats Zeist



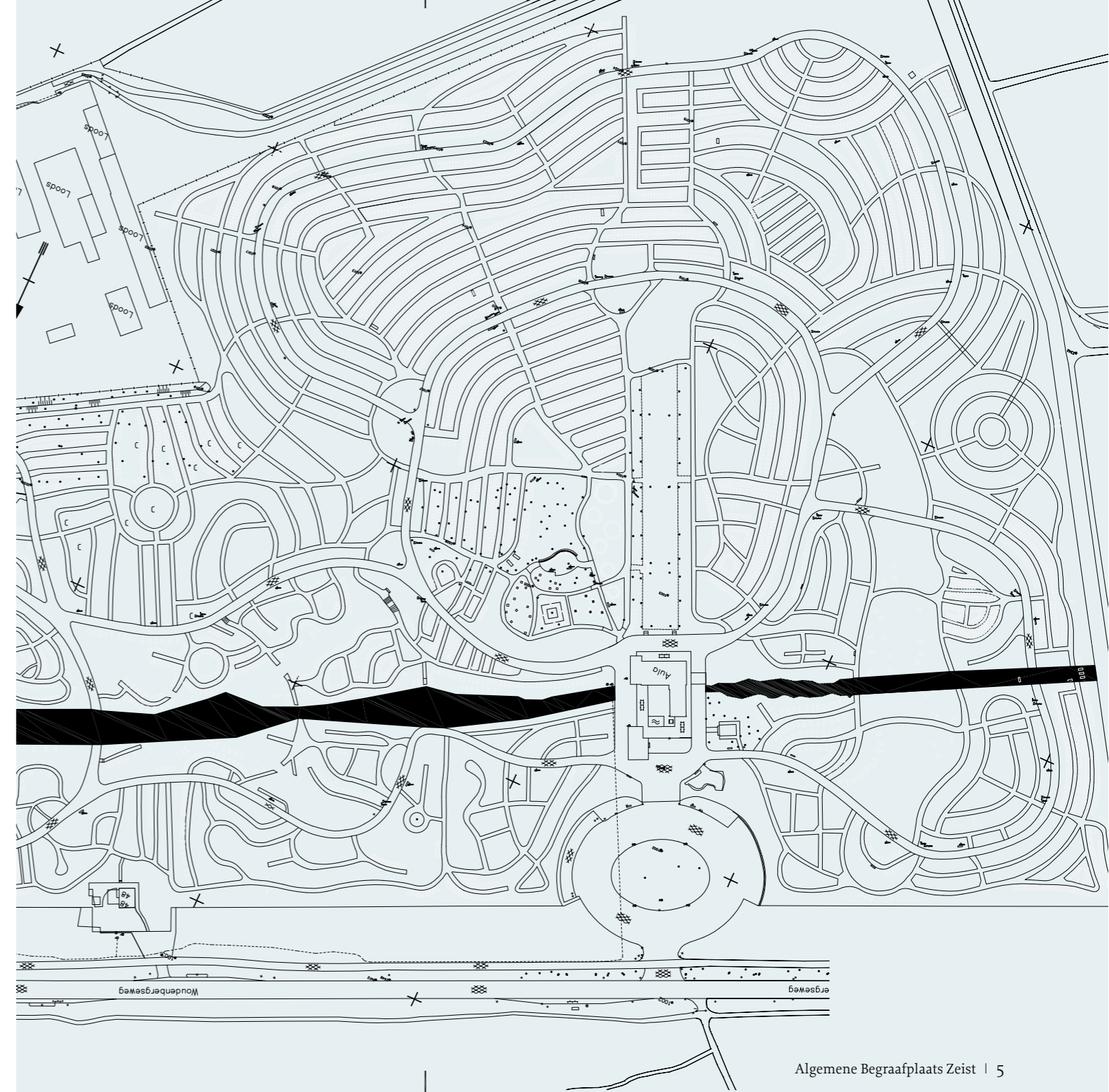


Verleden, heden en toekomst verbonden

Het aulacomplex van de Algemene Begraafplaats Zeist is een gemeentelijk monument daterend uit 1962, met een heel eigen karakter. Op deze historische plek aan de rand van het Zeister Bos komen mensen met de meest uiteenlopende achtergronden samen om afscheid te nemen van een dierbare overledene. De laatste jaren voldeed het gebouw echter steeds minder aan de normen en wensen van deze tijd. De ruimte was te klein, het interieur en de technische voorzieningen waren verouderd.

In 2007 was dit voor het College van Burgemeester en Wethouders van Zeist aanleiding om het aulacomplex van de Algemene Begraafplaats Zeist te laten uitbreiden en renoveren. Architect Gijs Kuiper maakte een ontwerp hiervoor, waarna de werkzaamheden in oktober 2007 van start gingen. In augustus 2008 is het aulacomplex weer in gebruik genomen. Een eigentijds, functioneel gebouw, vernieuwd met respect voor de oorspronkelijke bouwstijl en met oog voor de natuurlijke omgeving. Een gebouw waarin verleden, heden en toekomst verbonden zijn.

Deze brochure laat zien welke veranderingen het aulacomplex heeft ondergaan en op welke keuzes deze gebaseerd zijn.





Wat vooraf ging

De Algemene Begraafplaats werd in 1916 aangelegd in het Zeister Bos, aan de noordoostzijde van de Woudenbergseweg. Bij de aanleg maakte men gebruik van een historisch bospad uit de 18e eeuw, oorspronkelijk een middeleeuws karrenspoor richting Austerlitz. Het pad loopt nog steeds als een centrale as over de begraafplaats. Beginnend bij de oorspronkelijke entree, even voorbij de kruising met de Krakelingweg, loopt het ongeveer evenwijdig aan de Woudenbergseweg tot aan de Jagersingel. Omdat het pad een doorkijk biedt over de begraafplaats, noemt men het ook wel de 'zicht-as'. Aan weerszijden van dit pad zijn begroeide zijpaden aangelegd.

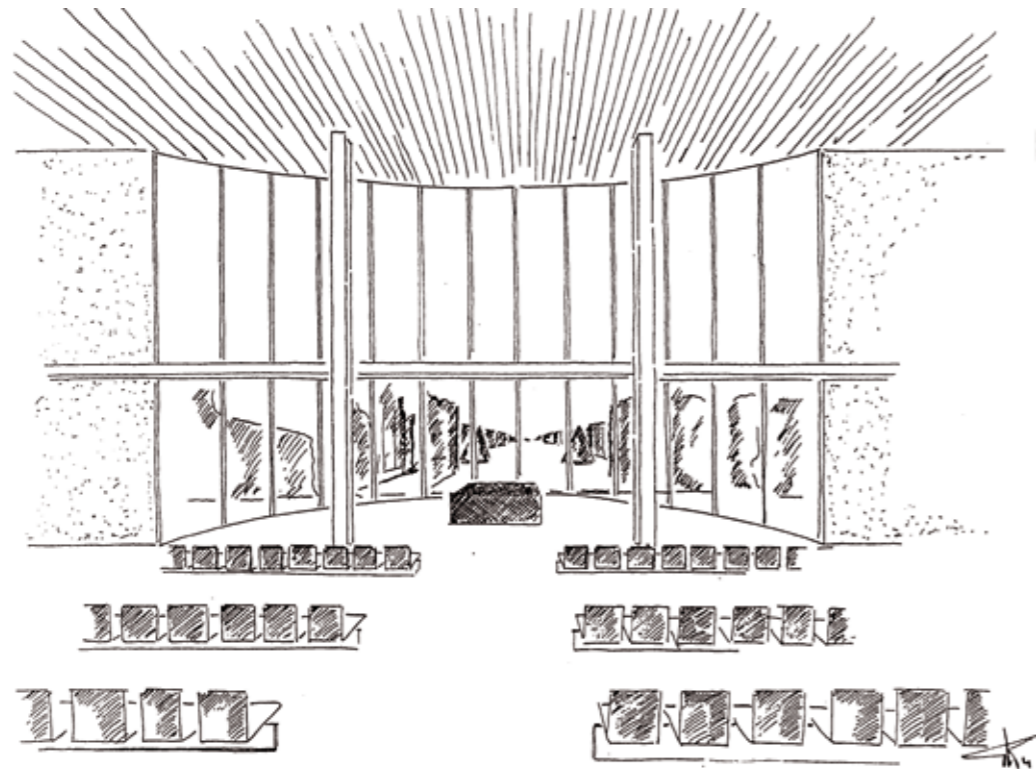
In 1962 werd op de begraafplaats een nieuwe aula gebouwd, naar ontwerp van de Zeister architect F.C. ten Houte de Lange; een strak en open vorm-gegeven gebouw in de stijl van het functionalisme. Het kwam te staan op de kruising van de oude zicht-as en de nieuwe as, die begint bij de huidige entree aan de Woudenbergseweg. De doorkijk over de begraafplaats stuitte sindsdien op het aulacomplex. Medio 1985 verklaarde het gemeentebestuur de aula tot gemeentelijk monument.



Eisen en wensen

Voorafgaand aan de uitbreiding en renovatie van het aula-complex is intensief overleg gevoerd tussen gemeente, begrafenisondernemers in Zeist en architect. Dit resulteerde in een Programma van Eisen. Een begrafenis is een plechtigheid met een emotionele lading, maar tegelijkertijd een bedrijfsproces dat strak moet verlopen. Een belangrijke vraag was daarom: hoe komen we tot een optimale routing van de rouwstoet? Waar komen familie, genodigden en andere belangstellenden binnen en waar kan men na afloop weer naar buiten, zonder met een volgende rouwstoet geconfronteerd te worden? Daarnaast bestond er behoefte aan een grotere aula met meer zitplaatsen, een grotere ontvangstruimte voor genodigden en een extra ruimte voor condoleance en koffie na de plechtigheid. Bovendien moest er een kamer bijkomen, waar de familie van de overledene zich voor en na de plechtigheid rustig kan terugtrekken. Ook de uitstraling en sfeer van het aula-complex waren punt van aandacht. Het streven was een sfeer te creëren waarin bezoekers op een aangename manier kunnen verblijven, ondanks de vaak emotionele omstandigheden. Om dit Programma van Eisen te realiseren, bleek een ingrijpende renovatie en uitbreiding noodzakelijk.

Naar buiten gericht





Oorspronkelijk en eigentijds

Naast het Programma van Eisen liet architect Gijs Kuiper zich voor zijn ontwerp inspireren door de natuurlijke omgeving van de begraafplaats, het Zeister Bos. Een andere inspiratiebron vormde het typische jaren '60 ontwerp en de uitstraling van het bestaande aulacomplex. 'Ik heb grote waardering voor het oorspronkelijke gebouw', aldus Kuiper. 'Het eigen karakter, met de strakke en open vormgeving, moest vooral behouden blijven. De binnenkant daarentegen vroeg om een meer eigentijdse invulling. Dat waren belangrijke gegevens voor het ontwerp.'

Dit leidde tot de volgende keuzes:

Herstel van de zicht-as

De oude zicht-as uit 1916 werd zoveel mogelijk hersteld door glaspuien te plaatsen tussen de aula en de linker- en rechterzijvleugel van het gebouw. Van buiten lijken deze ruimtes nu los van elkaar te staan en is er weer een doorkijk mogelijk vanaf de zicht-as. Dit effect is versterkt door de bosbeplanting in de patio tussen aula, linker- en rechtere vleugel van het gebouw.

Glazen uitbouw

De aula is vergroot met een ronde glazen uitbouw. Hierdoor is een heldere, lichte ruimte ontstaan die ongeveer 125 zitplaatsen biedt. Ten opzichte van de oude situatie zijn de zitplaatsen een kwartslag gedraaid en opgesteld in carrévorm, met zicht op de glazen uitbouw. Dit geeft de bezoekers een magnifiek uitzicht op de zicht-as, die zo ook een symbolische waarde krijgt. Het langgerekt gazon met kegelvormige taxusstruiken geven het aanzicht een monumentale uitstraling.

Relatieschema



Efficiënte doorstroom

In het ontwerp is rekening gehouden met een efficiënte doorstroom van de rouwstoet en bezoekers. In de rechtereuleug van het gebouw is een familiekamer en een grotere ruimte voor genodigde en belangstellenden gerealiseerd, terwijl in de linkervleugel twee condoleance- en koffiekamers zijn ingericht. Door het gebruik van een verschuifbare paneelwand zijn deze kamers van elkaar te scheiden of aan elkaar te koppelen. Ook is gedacht aan een mindervalide toilet, bereikbaar vanuit de voorruimte van de condoleancekamer.

Materialen en constructies

Voor het metselwerk van de nieuwe buitenmuren zijn dezelfde soort stenen gebruikt als in de bestaande bouw. Deze 'gesinterde' stenen krijgen hun karakteristieke vervormingen en bruingele kleurnuances door een speciaal bakproces. De nieuwe buiten-muren zijn, net als de bestaande muren, ogenschijnlijk willekeurig gemetseld. Dit geeft een speels effect dat een bijzonder contrast vormt met de strakke lijnen van het gebouw. Ook de kolommenstructuur van het bestaande gebouw is doorgetrokken in de nieuwe delen. Om de smalle, opengewerkte klokkentoren goed tot zijn recht te laten komen, heeft de architect de nieuwe ontvangstruimte voor genodigde naar rechts geplaatst ten opzichte van de bestaande bouw.





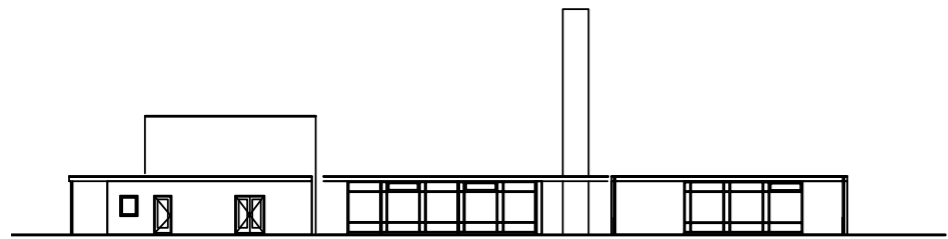
Interieurinrichting

Heel bepalend voor de sfeer in het nieuwe aulacomplex is de interieurinrichting. Gezocht is naar materialen en kleuren die de ruimtes een warme, natuurlijke en comfortabele uitstraling geven. De keuze viel op wandbekleding in gele, groene en rode natureltinten met de structuur van fijne nerven die doen denken aan bladnerven. Zo is een relatie gelegd met de natuurlijke omgeving van het aulacomplex. In alle ruimtes zijn de tegels vervangen door een zachte vloerbedekking in antraciet of zwart, verlevendigd met kleine blokjes. De moderne meubels zijn bekleed met diverse warm-aandoende stoffen. De zacht grijze gordijnen in de aula kunnen naar wens geopend of gesloten worden tijdens de plechtigheid. In de gestucte plafonds zijn zowel de verlichting, de nieuwe ventilatie- en geluidsinstallatie als het beveiligingssysteem verwerkt. De strakke plafonds geven de ruimtes rust.

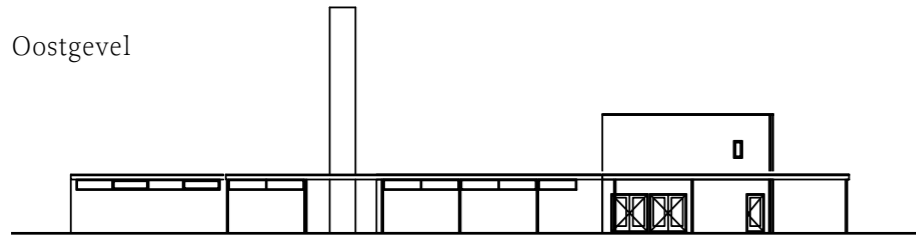
‘Een sfeer creëren die aansluiting vindt’

Kijkend naar het eindresultaat zegt architect Gijs Kuiper: ‘Je zou het gebouw kunnen vergelijken met een vrucht. De buitenkant heeft een heel eigen uitstraling met zijn strakke vormgeving en ruwe ‘huid’. Maar als je de binnenkant bekijkt, zie je een onverwacht zachte invulling. Het was een grote uitdaging om een sfeer te creëren die aansluiting vindt bij al de mensen die hier komen met hun verschillende achtergronden. Een begrafenis is een bijzondere gebeurtenis. Deze plek vervult daarbij een belangrijke rol. En dan moet alles gewoon kloppen, zowel functioneel als qua sfeer.’

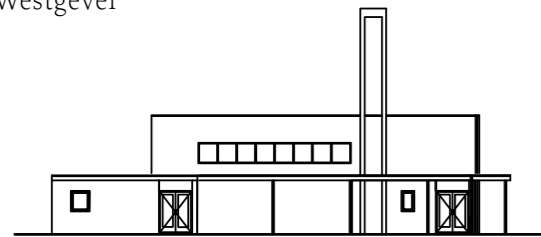




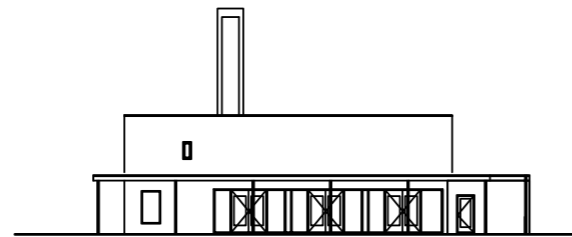
Oostgevel



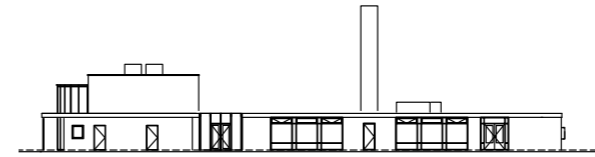
Westgevel



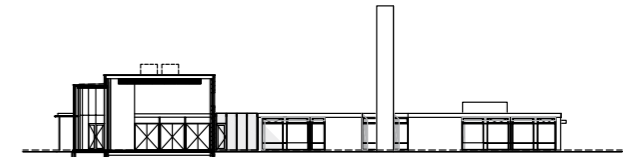
Noordgevel



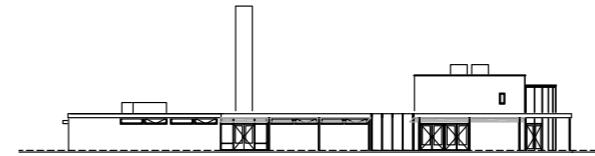
Zuidgevel



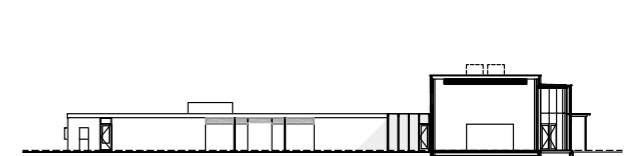
Noord-Oostgevel



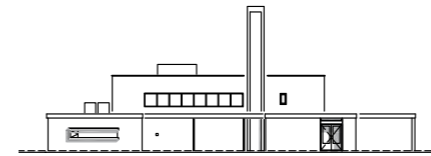
Noord-Oostgevel



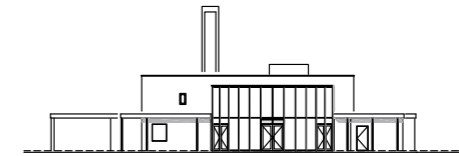
Zuid-Westgevel



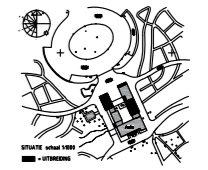
Zuid-Westgevel



Noord-Westgevel



Zuid-Oostgevel





Projectdata

Opdrachtgever	: ontwerp en realisatie in opdracht van het College van Burgemeester en Wethouders van Zeist
Architect	: Gijs Kuiper - gemeentearchitect Zeist
Adviseurs	: Bouwkunde - Bouwbureau gemeente Zeist / - Aacon ingenieursbureau, Scherpenzeel Constructie - Ingenieursbureau Boorsma BV, Amersfoort Installaties - In techno consulting engineers BV, Veenendaal Beplanting - Beheer begraafplaats i.s.m. architect.
Hoofdaannemer	: Van de Grift Bouwbedrijf Soest
Aanbesteding	: Openbare aanbesteding 20 maart 2007
Uitvoering	: Start - oktober 2007 Oplevering - augustus 2008
Investeringskosten	: € 1.359.000,- all-in
Bruto vloeroppervlak	: 735 m ²
Bruto inhoud	: 3130 m ³



Colofon

Uitgave:

Gemeente Zeist in samenwerking
met ing. G. Kuiper, architect AvB/BNA

Tekstbewerking:

Marie-Jeanne Bisscheroux

Vormgeving:

Grafisch ontwerp PI&Q

Oplage:

250 stuks